



VELFERDSSAMFUNNET SATT PÅ PRØVE.

Humanitære konsekvenser i kjølvannet av covid-19-pandemien

Norges Røde Kors
Postboks 1, Grønland
0133 Oslo
Norge

E-post: post@redcross.no

Webadresse: www.rodekors.no

Forfatter: Ingrid Iversen Hølaas

Referanse: Røde Kors (2021) «Velferdssamfunnet satt på prøve». *Humanitære konsekvenser i kjølvannet av covid-19-pandemien*. Oslo: Røde Kors

ISBN: 978-82-7250-213-2 (Elektronisk)

Designet av: Wittusen & Jensen

Illustrasjonsfoto: Unsplash: Forside Zoë, s.7 Sharon McCutcheon, s.12 Oladimeji Odunsi, s.15 Katie Gerrard, s.22 Leilani Angel, s.25 Dwayne Legrand. iStock: s.19 kate_sept2004

FORORD

Innsatsen må ikke stoppe med siste vaksine

Ett år er gått siden Norge stengte ned for å beskytte oss alle mot et virus som har kostet flere liv enn noe annet virus i vår generasjon. Men et liv handler ikke bare om å overleve. Det handler også om livskvalitet. For noen grupper har livskvaliteten blitt betydelig forverret i løpet av året som har gått, på grunn av de mange smitteverntiltakene. Smitteverntiltak som har hatt betydning for alle folks frihet og autonomi, men som for enkelte grupper også har medført alvorlige konsekvenser for den psykiske helsen, læringsmiljøet, arbeidsplassen samt risikoen for vold og overgrep.

Bivirkningene av alle smitteverntiltakene har blitt stadig tydeligere, gjennom sterke historier formidlet av frivillige i Røde Kors og gjennom media. Det er ikke tvil om at covid-19 vil fortsette å påvirke humanitære behov i Norge i overskuelig framtid. Vi har derfor samlet anerkjent forskning og utredninger om hvilken innvirkning de mange smitteverntiltakene har hatt på menneskers livskvalitet, og trukket frem de viktigste funnene. Slik kan vi som samfunn ha en helhetlig forståelse av hvilke behov og sårbare grupper man bør prioritere i tiden fremover.

Noen faser i livet legger grunnlaget for hvordan livet blir videre. Barndommen er én av disse. Studietiden er en annen. I forskningsgjennomgangen Røde Kors har foretatt, ser vi at byrden på de unge har vært uforholdsmessig stor. Fagpersoner er bekymret for påvirkningen tiltakene har på unges utvikling og psykiske helse på sikt. 70 % av studentene opplever dårligere faglig utbytte av undervisningen etter smitteverntiltakene. Disse studentene utgjør den kommende generasjonen som skal inn på arbeidsmarkedet – et arbeids-

marked som har blitt tøffere i løpet av covid-19-pandemien. Arbeidsmarkedsanalyser viser også bekymringsverdige tendenser som rammer dem med lavest utdanning, dem som var utenfor arbeid før pandemien, og innvandrerbefolkningen. Slik forsterkes forskjellene i samfunnet vårt ytterligere.

Vi i Røde Kors har gjort vårt beste for å opprettholde aktivitetene for de mest sårbare gruppene i året som har gått. Gjennom våre aktiviteter har vi fanget stemningen i samfunnet – fra ungdom som tar kontakt med vår hjelpetelefon Kors på halsen, og som ikke lenger snakker om forelskelse, til søk- og redningsoppdrag, der det er en markant økning i oppdrag med fare for selvmord. Fokuset har vært på å avhjelpe og lindre nød. Imidlertid er det politikerne som må ta grep for å hindre de mer langsiktige bivirkningene av covid-19 – en pandemi som har forsterket forskjeller og lagt grunnlaget for mer varige ulikheter og utenforskap i samfunnet vårt.

Som med alle kriser har man en forberedelsesfase, en gjennomføringsfase og til slutt det man kaller en gjenopprettingsfase, der man forsøker å komme tilbake til «normalen». Det denne rapporten viser, er at vi i har en stor jobb å gjøre i tiden fremover. Dugnaden stopper ikke når siste vaksine er satt. Det er personer og grupper som har hatt så alvorlige bivirkninger av smitteverntiltakene at vi som samfunn i lang tid fremover må gjøre vårt ikke bare for å lindre det, men også for å komme på rett kjøll igjen. Det er nå jobben starter for å komme tilbake til normalen.

Bernt G. Apeland
Generalsekretær i Røde Kors

INNHold

FORORD: Innsatsen må ikke stoppe med siste vaksine	3
HOVEDFUNN I RAPPORTEN	5
BAKGRUNN	6
BARN OG UNGE – belastningen øker med varigheten av tiltakene	7
Allerede sårbare grupper blant barn og unge er særlig utsatte.....	8
Barn som opplever vold og mishandling i hjemmet.....	8
Barn og unge med funksjonsnedsettelse er særlig utsatte.....	9
Ensomheten er størst blant unge.....	9
Psykiske plager har blitt verre for barn og unge.....	10
STUDENTER	12
Studenter – økende ensomhet.....	13
Studenter – dårligere faglig utbytte.....	13
ULIKHETENE FORSTERKES – familier og sosioøkonomiske forhold	15
Familielivet i koronatiden.....	16
Læring i hjemmeskolen påvirkes av sosiale forhold.....	16
Økonomiske forhold kan gi ekstra pressede situasjoner i krisetider.....	16
Arbeidsledighet – økt arbeidsledighet rammer bredt, men skeivt.....	16
Fritidsaktiviteter viktig for livstilfredshet.....	18
ELDRE – vedlikehold av en sunn hverdag	19
Eldre og (psykisk og fysisk) helse.....	20
INNVANDRERBEFOLKNINGEN	22
Eksempler på konkrete bekymringer i hverdagslivet.....	23
Covid-19 fikk konsekvenser for nyankomnes introduksjon til Norge.....	23
Økende utfordringer på arbeidsmarkedet for innvandrerbefolkningen.....	24
ANDRE SÅRBARE GRUPPER	25
Bruk av isolasjon for innsatte i norske fengsler under debatt.....	26
Overraskende lite spredning av smitte i gatemiljøet, men likevel grunn til bekymring.....	27
SAMMENDRAG	28
LITTERATURLISTE	30

HOVEDFUNN I RAPPORTEN

Barn, unge og studenter er blitt vår «korona-generasjon» og er blitt svært hardt rammet av de indirekte konsekvensene av covid-19-pandemien. De har måtte bære en uforholdsmessig stor del av byrden av smitteverntiltakene.

Barn og unge i særlig sårbare situasjoner, og de som allerede har det vanskelig hjemme, har vært særlig utsatt. En studie viser at rundt én av seks har opplevd vold og overgrep i løpet av perioden skolen var stengt. 80 % av de som opplevde fysisk eller psykisk vold har også opplevd vold tidligere. Samme studie viser at en dobbelt så stor andel barn med funksjonsnedsettelse eller ADHD/ADD opplevde vold og overgrep, sammenlignet med de som ikke har funksjonsnedsettelse. Dette indikerer at vi ikke evner å beskytte barn og unge godt nok i krisetider.

På lengre sikt er det fare for at barn og unges utvikling og psykiske helse etter perioder med manglende og redusert sosial interaksjon blir mer varig påvirket. Det er ytret bekymring for at bruken av medisiner mot psykiske utfordringer øker. Dette er områder vi vet for lite om ennå, og en utvikling vi må følge tett fremover.

Studenter er unge personer i en ny fase i livet. Vi har i dag studenter som snart er ferdige med sitt andre semester uten å ha studert under normale forhold. Ensomheten blant studenter er stor. Nye tall viser at halvparten føler seg ensomme i en periode i livet som til vanlig er definert av nye og viktige vennskap og bekjentskaper. 70 % opplever at de har fått dårligere faglig utbytte som følge av

smitteverntiltakene, noe som er foruroligende siden de skal inn på et trolig tøffere arbeidsmarked.

Vi ser tydelige tegn på at covid-19-pandemien forsterker utenforskap og forskjeller i samfunnet. Arbeidsmarkedet har blitt vanskeligere for dem med lav utdanning, unge og innvandrerbefolkningen og for dem som var utenfor arbeidslivet allerede før covid-19-pandemien kom til Norge. Nyankomne innvandrere med lavere utdannings- og språknivå fikk de største utfordringene i et introduksjonsprogram der digitale plattformer ble viktigere. Hjemmeskolen ble tyngre for barn i familier med lavere sosial status. De fikk større problemer med tilgang på nett, utstyr og hjelp fra foreldre til skolearbeidet.

Eldre har hatt et merkbart lavere fysisk aktivitetsnivå. De har hatt svært begrensede muligheter for å delta på organisert fysisk aktivitet og har ofte ikke kunnet komme seg ut alene. Dette kan gi dem utfordringer fysisk og psykisk i de kommende årene.

Det vil også være viktig å holde et øye med mer «bortgjemte» grupper som kan være særlig utsatte i kjølvannet av pandemien. Innsatte i fengsel fikk erfare hyppigere bruk av isolasjon som en konsekvens av smitteverntiltak. Bruken av isolasjon holder fremdeles et nivå som bør følges med på, særlig med tanke på isolasjonsskader. Personer i rus lever ofte under forhold der det ligger til rette for svært vanskelige situasjoner og konsekvenser om smitten, særlig i gatemiljøet, skulle øke.

BAKGRUNN

Covid-19-pandemien nådde Norge med sitt første tilfelle av smitte 26. februar 2020¹. I begynnelsen av mars 2020 ble store deler av landet stengt ned, inkludert skoler, barnehager og mange arbeidsplasser. Ansatte som hadde mulighet, ble oppfordret til hjemmekontor. Befolkningen ble bedt om å holde avstand til venner, familie og kjære.

Mange opplevde dette som en svært skremmende situasjon med mye usikkerhet. Den mest prekære bekymringen var selvsagt smittespredningen og de helsemessige konsekvensene av covid-19-viruset, som vi tidlig lærte kunne ha dødelig utfall. Snart kom også organisasjoner og fagpersoner på banen og uttrykte bekymring for smitteverntiltakenes konsekvenser utover de rent helsemessige.

Hensikten med denne rapporten er å belyse hvilke indirekte konsekvenser² covid-19-pandemien har hatt for humanitære behov i Norge. Røde Kors ønsker å forstå bedre hvordan covid-19-pandemien har påvirket og skapt nye eller endrede humanitære behov, og hvilke langtidskonsekvenser dette kan ha for vårt samfunn. «Humanitære behov» er et begrep som favner bredt. Begrepet blir diskutert grundig iblant annet Røde Kors-rapporten Sosial Puls. *Humanitære behov forstått ut fra behovsteorier defineres som «manglende evne til å tilfredsstille fundamentale behov, av fysisk, psykisk eller sosial art»³*. For å belyse dette har Røde Kors sett på forskning og undersøkelser som belyser temaet i Norge. Metoden har vært gjennomgang av aktuelle forskningsinstitutters nettsider, temabaserte nettsøk, gjennomgang av litteraturlister i rapporter, oppfølging av nyhetssaker om

relevante utredninger, studier, forskning og kontakt med fagrådgivere i Røde Kors⁴.

Det er stor variasjon i mengden forskning som omhandler ulike grupper og områder. Denne rapporten bærer preg av det. I arbeidet med rapporten er det funnet en overvekt av litteratur som omhandler barn og unge. Derfor utgjør aldersgruppen barn og unge rapportens hoveddel.

Grupper og tema vil i noen grad overlape. Barn og unge befinner seg i familier, studenter kan være foreldre eller innvandrere, unge er studenter, voksne og eldre kan være aleneboende eller i familier, og psykisk uhelse kan ramme alle aldersgrupper.

Nasjonalt kunnskapssenter om vold og traumatisk stress (NKVTS) gjorde tidlig i pandemien en oversikt over sårbare grupper og grupper med økt risiko grunnet pandemien⁵. Litteratur funnet i arbeidet med denne rapporten, stemmer i stor grad overens med NKVTS' oversikt.

Rapporten starter med gjennomgang av eksisterende forskning som omhandler situasjonen for barn og unge, deretter for studenter. Dette følges av å se på forhold som berører familier generelt. Siste del av rapporten dekker forskning vedrørende eldre, innvandrere og andre sårbare grupper. Sosioøkonomiske forhold og ulikheter er et gjennomgående tema i rapporten, dette temaet er særlig dominerende i rapportens tredje del. Avslutningsvis forsøker vi å si noe om hva dette betyr for oss som samfunn i tiden fremover.

¹ Kolberg, Olsson, Elster, Lote, Mjaaland, Åsali, 2020 <https://www.nrk.no/norge/forste-tilfelle-av-koronasmitte-i-norge-1.14920058> Nedlastet 10.2.2021

² Med indirekte konsekvenser menes hvilke følger det har på de humanitære behov at befolkningen følger smitteverntiltakene og at man fortolker tiltak og tar ytterligere skritt for å unngå å bli smittet eller smitte andre.

³ For en mer inngående gjennomgang av begrepet og innholdet i hva som menes med humanitære behov se Røde Kors-rapporten Sosial Puls. Se side 19 for definisjon referert til i teksten.

⁴ Det må tas forbehold om at det er gjort et utvalg av aktuelle rapporter underveis basert på tidsrammer, relevans og overlapp av tema, og med tanke på at fokus for rapporten er nye eller utvidede humanitære utfordringer.

⁵ NKVTS, 2020 Psykososiale konsekvenser av koronapandemien for barn, unge og voksne

BARN OG UNGE – belastningen øker med varigheten av tiltakene



Barn og unges særskilte sårbarhet når det gjelder indirekte konsekvenser av covid-19-pandemien, er sannsynligvis hovedgrunnen til at denne gruppen har fått mye oppmerksomhet innen forskningen siden covid-19-pandemien nådde Norge. Det er gjennom 2020 blitt stor enighet politisk og i fagmiljøene om at barn og unge, og støttetilbudene til disse gruppene, bør skjermes i så stor grad som mulig mot smitteverntiltak⁶. Dette til tross har barn og unge tatt en stor del av belastningen pandemien har påført samfunnet og mange argumenterer for at belastningen har vært uforholdsmessig stor. Bufdirs rapport fra januar 2021 *Statusrapport 11* gjentar anbefalingene fra tidligere rapporter om at tiltaksbyrden for barn og unge må være minst mulig: «*Belastningen øker med varigheten av tiltakene, og bekymringen for at sårbare barn ikke fanges opp eller ikke får god nok hjelp øker tilsvarende*»⁷.

Barn og unge er ikke en homogen gruppe. De har ulike forutsetninger, livssituasjoner og ulike ressurser å lene seg på. Forskningen viser at barn og unge som har det bra og har stabile familieforhold, stort sett har klart seg bra. Noen har til og med fått en kjærkommen pause fra en altfor hektisk hverdag⁸. Det ser ut til at de som klarer seg best er de som allerede har mange ressurser rundt seg og lever under relativt harmoniske og økonomisk trygge forhold.

De største bekymringene er knyttet til barn og unge som allerede lever under vanskelige forhold⁹. Antall sårbare unge i Norge er estimert til 223 722, altså minst 20 % av barn og unge. Det er sannsynlig at antallet unge som befinner seg i en sårbar situ-

asjon, øker som en følge av pandemien¹⁰.

Allerede sårbare grupper blant barn og unge er særlig utsatte

En kunnskapsoppsummering av 93 studier fra OECD-land, hvorav seks studier er fra Norge, ble utført av FHI¹¹ for å kartlegge forskning på covid-19-pandemiens følger for barn og unge under 25 år¹². Mange av studiene omhandlet barn som er utsatt for mishandling i hjemmet, barn med lærevansker eller funksjonshemninger, etniske minoriteter, barn med belastninger i hjemmet allerede og unge med psykiske vansker. Kunnskapsoppsummeringen konkluderer med at det kan synes som «*..et overordnet mønster at majoriteten barn og unge får det litt dårligere på noen livsområder og muligens litt bedre på andre, mens et mindretall (ofte allerede utsatte) får det dårligere på mange livsområder*»¹³ som en konsekvens av covid-19-tiltakene som settes i verk.

Barn som opplever vold og mishandling i hjemmet

I kunnskapsoversikten fra FHI skapte funnene som viste en nedgang i barnemishandlingssaker bekymring hos forskerne¹⁴. Erfaring tilsier at barnemishandling øker under kriser¹⁵. Forskerne mener derfor det er mer sannsynlig at barnemishandlingssaker ikke blir fanget opp, enn at tallene betyr en faktisk nedgang i denne perioden. Dette er funn som støttes av andre studier¹⁶.

I NKVTS-rapporten *Barn, ungdom og koronakrisen* fremkommer det svært urovekkende funn.

⁶ Se blant annet Bufdir, 2020 [Statusrapport 10 Utsatte barn og unges tjenestetilbud under Covid-19-pandemien](#)

⁷ Bufdir, 2021, s.5 [Statusrapport 11 Utsatte barn og unges tjenestetilbud under covid-19 pandemien](#)

⁸ Davan og Eriksen, 2020, s.9 [Tap og tillit Ungdoms livstilfredshet og samfunnsdeltagelse under pandemien](#)

⁹ Se blant annet NKVTS, 2020 [Barn, ungdom og koronakrisen](#)

¹⁰ Bufdir, 2020, s.12 [Statusrapport 10 Utsatte barn og unges tjenestetilbud under Covid-19-pandemien](#)

¹¹ Nøkleby, Berg, Muller, og Ames, 2021 [Hurtigoversikt. Konsekvenser av covid-19 på barn og unges liv og helse](#)

¹² Søket etter studier ble avsluttet oktober 2020, studiene hadde primært hentet inn data under første nedstengning

¹³ Nøkleby, Berg, Muller, og Ames, 2021, s.4 [Hurtigoversikt. Konsekvenser av covid-19 på barn og unges liv og helse](#)

¹⁴ Her så forskerne på fire registerstudier i USA

¹⁵ NKVTS 2020 [Korona, smitteverntiltak og voldsutsatte](#) og Nøkleby, Berg, Muller, og Ames, 2021, s.69 [Hurtigoversikt. Konsekvenser av covid-19 på barn og unges liv og helse](#)

¹⁶ Se blant annet NKVTS, 2020 [Barn, ungdom og koronakrisen](#) og Bufdir, 2020 [Statusrapport 10 Utsatte barn og unges tjenestetilbud under Covid-19](#)

Omkring én av seks deltakere i studien, som er i aldersgruppen 13–16 år, fortalte at de hadde vært utsatt for vold eller overgrep i ukene skolen var stengt. Når det gjelder fysisk eller psykisk vold forteller rundt 20 % at de opplevde det for første gang, mens 80 % hadde opplevd det også tidligere. Dette er en alarmerende høy andel barn og unge som utsettes for vold. Det viser også at det hovedsakelig er ungdom som tidligere har vært utsatt, som igjen ble utsatt for vold hjemme under nedstengningen¹⁷.

Av de som ble utsatt for seksuelle overgrep i denne perioden, hadde de fleste også opplevd dette tidligere. Tilnærmet 40 % sa dette hadde skjedd i deres eget hjem. Seksuelle krenkelser og overgrep over nett skjedde for nesten halvparten for første gang under nedstengningen. Jenter var særlig utsatte. Jenter er mer utsatt for nesten alle former for vold og overgrep sammenlignet med gutter, og kjønnsforskjellen er større under korona-krisen sammenlignet med året før¹⁸.

Barn og unge med funksjonsnedsettelse er særlig utsatte

I NKVTS-rapporten beskrives det at nesten en tredjedel av barn og unge med funksjonsnedsettelse eller ADHD/ADD rapporterer om volds- og overgrepserfaringer under samfunnets nedstengning mens skolene var stengt. Dette er en dobbelt så stor andel sammenlignet med ungdom uten funksjonsnedsettelse¹⁹.

Ungdommer som har funksjonsnedsettelse og er voldsutsatte i hjemmet, er ofte kjent for skolen og hjelpeapparatet. At mange likevel var mer utsatt for vold og overgrep under nedstengningen enn de uten funksjonsnedsettelse, tyder på at de ikke

har vært godt nok beskyttet av instansene som skulle beskytte dem²⁰.

Dette er en gruppe der vi finner de ekstra sårbare og de som trenger særlig tilsyn fra de voksne rundt seg. Familier med barn som har funksjonsnedsettelse er avhengige av det offentlige tjenestetilbudet. Kartlegging i en tidlig fase av pandemien viste at mange av de offentlige tjenestene ikke var tilgjengelige²¹. Bufdirs *Statusrapport nr. 10* viser at barn med funksjonsnedsettelse i særlig grad er utsatte for negative konsekvenser under pandemien. Tilbudene innen helse, fritid, skole og arbeid er ikke tilstrekkelige for denne gruppen. Dette underbygges av tall fra Norsk koronamonitor som fant at en av ti spurte, opplevde at barn eller unge i familien ikke hadde fått den hjelpen fra kommunen de hadde behov for under koronapandemien²².

Bufdir har sett på dette fra et likestillingsperspektiv, og i en rapport om likestillingskonsekvenser som en følge av covid-19-pandemien og dens tiltak bemerkes det at «Personer med funksjonsnedsettelse har opplevd reduserte tjenester eller at tilbud om praktisk bistand, dagtilbud, avlastningstilbud, og andre tjenester har blitt endret eller har falt helt bort. Dette kan bidra til tap av helse og livskvalitet. For mange betyr det at de også har mistet viktige sosiale arenaer og hverdagsrutiner. Kartleggingen tyder på at smitteverntiltakene og mangel på tilrettelagt informasjon har bidratt til isolasjon, uro og usikkerhet»²³.

Ensomheten er størst blant unge

FHIs undersøkelse «Livskvalitet og psykisk helse under koronaepidemien november–desember 2020»²⁴ fant en økning i ensomhet i november–de-

¹⁷ NKVTS, 2020, s.10 og 35 [Barn, ungdom og koronakrisen](#). Rapporten viser til at ungdomstiden også utenfor krisetider innebærer førstegangserfaringer med vold

¹⁸ Sammenligninger ble gjort med UEVO-studien fra 2019 av samme forskerne ved NKVTS

¹⁹ NKVTS, 2020 s.11 [Barn, ungdom og koronakrisen](#)

²⁰ NKVTS, 2020 s.47–49 [Barn, ungdom og koronakrisen](#)

²¹ Bufdir, 2021, s.6 [Statusrapport 11 Utsatte barn og unges tjenestetilbud under covid-19 pandemien](#)

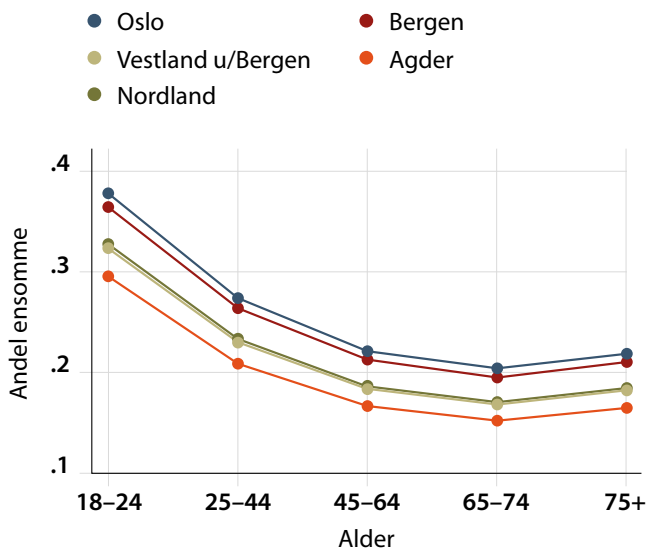
²² Opinion leverte data til Røde Kors gjennom koronamonitor i perioden april – desember 2020. Dette er tall fra uke 39 og 40 i 2020.

²³ Bufdir 2020, s.4 [Likestillingskonsekvenser av covid-19 og tiltak mot pandemien](#)

²⁴ FHI 2020 [Livskvalitet og psykisk helse under koronaepidemien november–desember 2020](#)

sementer 2020, sammenlignet med undersøkelser gjort før pandemien. Undersøkelsen viser at unge i aldersgruppen 18–24 år får størst utslag på faktoren ensomhet²⁵. Ensomheten stiger gradvis nedover i aldersgruppene, men kurven går noe oppover fra aldersgruppen 75 og eldre. Se figur *Ensomhet over alder og sted* (FHI 2020). Generelt, også blant de yngste, er det flest fra Bergen og Oslo som oppgir at de har følt seg ensomme. Dette er byene som har hatt de strengeste smitteverntiltakene.

Ensomhet over alder og sted



I Oslo opplevde jenter mer ensomhet enn gutter, henholdsvis 32 % og 23 %. Det er verdt å merke seg at det er en svakere økning blant jentene (fra 29%) enn blant guttene (fra 16%) i perioden med nedstengninger²⁶.

Artikkelen «*Psykisk helse hos ungdom under covid-19*»²⁷ ser på sammenhengen mellom kontakt med venner og både opplevd ensomhet og psykisk

helse hos ungdom i videregående skole under covid-19-pandemien²⁸. Da deltakerne fikk spørsmålet «Hvor ofte har du følt deg ensom den siste uken?» svarte 12,9 % at de alltid følte seg ensomme. 45,5 % svarte at de følte seg ensomme av og til. Artikkelen viser til en signifikant negativ korrelasjon mellom fysisk kontakt med venner og både ensomhet og symptomer på angst og depresjon. Med andre ord forhindret fysiske møter med venner utvikling av ensomhet og symptomer på angst og depresjon.

Studien fant derimot at mer tid på sosiale medier hang sammen med høyere nivå av angst og depresjonssymptomer og ensomhet²⁹. I artikkelen oppfordres det til å forske mer på endringer i psykisk helse og fysisk kontakt med venner over tid for å se om de sosiale restriksjonene under covid-19-pandemien har langtidskonsekvenser for psykisk helse.

Psykiske plager har blitt verre for barn og unge

Vi vet fremdeles for lite om langtidsbetydningen av ensomhet på barn og unges utvikling og psykiske helse³⁰. Arenaene hvor faktiske fysiske møter finner sted, har blitt færre i denne perioden, og unge i utvikling blir da ekstra sårbare. Legen Charlotte Lunde påpeker at sosial kognisjon, det vil si evnen til samspill og kommunikasjon med andre og hvordan hjernen prosesserer og bearbeider sosial informasjon, er særlig viktig for unge i utvikling. Evnen og muligheten til å være sosial rammes nå. Dette kan ha en kritisk påvirkning på unges utvikling og psykiske helse. Ifølge Lunde er det en risiko for at bruk av psykofarmaka (legemidler til bruk ved psykiske lidelser) hos unge vil kunne øke som en indirekte konsekvens av den sosiale isolasjonen pandemien har påført dem. Flere og flere trenger nå hjelp innenfor psykisk helsevern og en

²⁵ Undersøkelsen er basert på 26 000 svar fra Oslo, Agder, Nordland og Vestland.

²⁶ Bakken, Pedersen, v.Soest, og Sletten (2020) s.30 *Oslo-ungdom i koronatiden. En studie av ungdom under covid-19-pandemien*

²⁷ Bekkhus et.al. 2020 *Psykisk helse hos ungdom under covid-19 – Ensomhet, venner og sosiale medier*

²⁸ Datainnsamlingen ble gjort 2-6 uker etter skolestengningen og tiltak for sosial distansering, og ungdommen kunne svare om situasjonen der og da (side 11).

²⁹ Noen forbehold tatt i artikkelen: Resultatene viser ikke en høy grad av symptomer på angst og depresjon og ensomhet sammenlignet med andre tidligere studier. Forfatterne tar noen forbehold om at årsaksforholdet for sammenhengene ikke er avklarte gjennom studien (side 10).

³⁰ Se blant annet NKVTS, 2020 s.16 *Barn, ungdom og koronakrisen*

allerede overbelastet spesialisthelsetjeneste vil da lettere kunne ty til «quick fix»-løsninger³¹.

I FHI's undersøkelse³² i perioden november–desember 2020 ser vi at også andelen psykiske plager er høyere for de yngre og avtar med alderen, men får en liten økning igjen i aldersgruppen 75+. Fordelingen er tilsvarende den for ensomhet. For psykisk uhelse er andelen unge som rapporterer om psykiske plager, høyere i Oslo og Bergen, hvor smitteverntiltakene har vært strengest. Tallene i denne undersøkelsen avviker betydelig fra tidligere undersøkelser om psykisk helse. Det er likevel viktig å merke seg at forekomsten av betydelige psykiske plager ligger på samme nivå i FHI's undersøkelse (november–desember 2020) som SSBs livskvalitetsundersøkelse under nedstengningen i mars 2020³³. Dette tilskrives at endringene ser ut til å følge endringer i smitteverntiltak. **De siste 20 årene har andelen respondenter som har oppgitt psykisk uhelse, ligget mellom 9 og 12 %, mens andelen i november–desember 2020 lå på tilnærmet 17 %.** Andelen i SSBs undersøkelse i mars 2020 lå på 18 %.

Norsk koronamonitorers spørreundersøkelse fra januar 2021 viser at én av tre nordmenn (32%) oppgir at de opplever dagens livssituasjon og hverdag som psykisk belastende på grunn av endringer i hverdagsrutiner knyttet til konsekvenser av koronautbruddet³⁴. Dette er 2 prosentpoeng høyere enn i mars i fjor. Det er også høyere enn noen annen måned under hele pandemien. 19 % av de yngre (under 30 år) oppgir at de har det dårligere. Opinion uttaler «*De yngre sliter i dobbelt så stor grad som gjennomsnittet i befolkningen*».

Kors på halsen: Røde Kors' samtaletilbud for alle opp til 18 år

Røde Kors økte kapasiteten for å kunne ta imot besvarelser fra unge i 2020, og besvarte gjennom *Kors på halsen* totalt 21 479 henvendelser dette året.

De overordnede temaene som økte mest fra 2019 til 2020 var psykisk helse, kropp/helse og familie og hjem. De største enkelttemaene i 2020 var selvmord, tristhet/nedstemthet, angst, relasjoner til foreldre/foresatte og selvskading. Angst var et tema som skilte seg ut, og som økte utover i 2020. Omtrent dobbelt så mange samtaler hadde angst som viktigste tema i 2020 sammenlignet med 2019. Forelskelse er et tema som forsvant i deler av 2020, men som kom tilbake som et av de største temaene i januar 2021.

Her kan du lære mer om Kors på halsen: <https://korspaahalsen.rodekors.no/>

Kilde: Røde Kors

³¹ Charlotte Lunde, Ensomhetens pandemi, foredrag 4.2.2021 på nasjonalkontoret i Røde Kors

³² FHI, 2020 [Livskvalitet og psykisk helse under koronaepidemien november–desember 2020](#)

³³ SSB, 2020 [Livskvalitet i Norge 2020](#)

³⁴ Opinion - Norsk koronamonitor 24.1.2021 [Psykisk belastende for stadig flere](#) Nedlastet 12.2.2020

STUDENTER



Studenter har stått og står i en særstilling under covid-19-pandemien. På mange måter faller de mellom to stoler. De er ikke barn, og de fleste har flyttet for seg selv. Samtidig er de heller ikke fullt ut voksne med egne etablerte hjem. Mange flytter til et nytt sted og skal finne seg til rette i en ny type liv, hvor det er nye krav som stilles til dem.

Studenter – økende ensomhet

Studenter har blitt rammet hardt av smitteverntiltakene. Campus har vært nedstengt i lange perioder, og studenter må studere på hyblene sine og følge undervisningen på nett. Flere undersøkelser har blitt gjort vedrørende studenter og ensomhet. Det er noen variasjoner i tallene, men alle viser alvorlige høye tall for ensomhet.

Studentenes Helse- og Trivselsundersøkelse (SHoT) i 2018, altså før pandemien, viste at 23% av norske studenter ofte eller svært ofte savnet noen å være sammen med³⁵. En undersøkelse utført i 2020 av Sentio på vegne av Universitas og Norsk studentorganisasjon (NSO) viser at tre av fem norske studenter har følt seg mer ensomme etter koronautbruddet i mars³⁶. FHI's undersøkelse³⁷, som det ble vist til under delen som omhandler barn og unge, viser at en av tre studenter er ensomme under pandemien. Som tidligere påpekt viser FHI's undersøkelse at ensomhetstallene er høyest i Oslo og Bergen, hvor smittetiltakene har vært strengest. Dette er byer med til sammen cirka 110 000 studenter. *Uttrykt på FHI's nettsider: «De høye ensomhetstallene antas å ha sammenheng både med smitteverntiltakene under datainnsamlings-*

perioden og muligens også med varigheten av pandemien og tiltakene»³⁸.

De ferskeste tallene fås fra Studiebarometeret³⁹, en årlig undersøkelse som dekker så godt som alle norske universiteter og høyskoler. Rundt 1 800 studieprogrammer inngår i undersøkelsen som rundt 30 000 studenter har besvart. Studiebarometeret viser at halvparten av studentene føler seg ensomme, og at 77 % savner det sosiale studiemiljøet de hadde før 12. mars.

Det er all grunn til å ha stor oppmerksomhet rette mot studenters situasjon i tiden som kommer. SHoT-undersøkelsen våren 2021 vil gi indikasjoner på hvordan unge voksne i en ny by og i nye sosiale omgivelser har håndtert sosial isolasjon og mangel på integrering i studiebyen de er tilflyttere til. Det er ingen undersøkelser som kan si noe sikkert om langtidskonsekvenser for studenter, men mange studenter har fått vanskelige rammevilkår.

Studenter – dårligere faglig utbytte

Studentene er jevnt over fornøyd med kvaliteten på studieprogrammet sitt og undervisningen som tilbys. Det er likevel verdt å merke seg fra Studiebarometeret 2020 at syv av ti mener de har fått et dårligere faglig utbytte av undervisningen etter innføringen av smitteverntiltak. En omtrent like stor andel synes undervisning på nett er mindre motiverende. Seks av ti har ikke et fullgodt sted å jobbe hjemme. Til tross for dette mener de fleste studentene at de vil fullføre utdanningen. Imidlertid tror en større andel av dem som kommer fra familier

³⁵ SHoT 2018 https://www.studenthelse.no/tema/sosiale_forhold

³⁶ Aasaaren, Aas, og Solfjeld 2021 <https://universitas.no/sak/67687/3-av-5-studenter-foler-seg-mer-ensomme-under-pande/> Nedlastet 11.2.2021

³⁷ FHI, 2020 [Livskvalitet og psykisk helse under koronaepidemien november-desember 2020](#)

³⁸ FHI, 2020 [Livskvalitet og psykisk helse under koronaepidemien november-desember 2020](#)

³⁹ NOKUT Studiebarometeret 2020 https://www.nokut.no/globalassets/studiebarometeret/2021/hoyere-utdanning/studiebarometeret-2020_hovedtendenser_1-2021.pdf

uten høyere utdanning at de kan bli forsinket, eller de er usikre⁴⁰.

Selv om tall per i dag ikke gir oss noen indikasjoner på frafall, fanges for eksempel ikke den gruppen som startet å studere høsten 2020, opp av store undersøkelser som Studiebarometeret. Dette er en gruppe som bare har studert under koronapan-

demien. Det er nærliggende å tenke at nedgangen i motivasjon på sikt kan spille inn på om studenter fullfører studiene, særlig om smitteverntiltakene fortsetter over tid. Våren 2021 gjennomføres en spesialutgave av SHoT-undersøkelsen som skal fokusere på studiehverdagen under pandemien. Her vil inntakskullet for høsten 2020 bli inkludert.

ULIKHETENE FORSTERKES – familier og sosioøkonomiske forhold



Dette kapitlet tar ikke for seg aldersbaserte grupper, men konsekvenser av koronapandemien på ulike sosioøkonomiske forhold. Her trekker vi særsilt frem familielivet. Familien, i alle dens former og fasonger, er på et vis kjerneenheten i koronapandemien. Samfunnslivet har blitt trukket tilbake fra foreninger, organisasjoner, teaterliv og til dels arbeidsliv, fra restauranter og puber, fra idrett og livsstils-forsamlinger, og familien gjenstår som den enheten hvor det er «lov» og trygt å samles. Det vi vil se under, er at covid-19-pandemien har forsterket sosioøkonomiske skiller i det norske samfunnet.

Familielivet i koronatiden

NOVA-notat 3/20 omhandler nedstengningen av familievernet i mars 2020⁴¹. Her vises det til at familier som hadde moderate problemer, opplevde å få mer tid til seg selv og til å prate sammen innad i familien. For familier som hadde større problemer, hadde nedstengningen negative konsekvenser. Det blir omtalt i rapporten som at hjemmet nærmest ble gjort til en trykkoker⁴². Dette kunne blant annet gjelde familier med barn med særlige behov, som har vært omtalt tidligere i rapporten. Forfatterne av NOVA-rapporten viser til en generell antakelse om at krisesituasjoner forsterker sosiale forskjeller⁴³.

Læring i hjemmeskolen påvirkes av sosiale forhold

Ungdom med lavere sosioøkonomisk status og innvandrerbakgrunn er overrepresentert i gruppen

som ikke alltid hadde tilgang til nettbrett og PC, eller som ikke hadde et sted å jobbe i fred⁴⁴. I tillegg hadde flere problemer med nettilgangen. Dette gjaldt hver tiende elev i Oslo-skolen. NOVA-rapporten viser også til sosiale forskjeller når det gjelder å ha foreldre som kan hjelpe med skolearbeidet. Ungdom med norskfødte foreldre med høy sosioøkonomisk status hadde langt oftere foreldre som kunne hjelpe til, enn ungdom med innvandrerbakgrunn med lav sosioøkonomisk status. I en Fafo-rapport⁴⁵ argumenteres det for at de som allerede har de svakeste forutsetningene på skolen, etter koronapandemien har hatt forsterkede utfordringer.

Økonomiske forhold kan gi ekstra pressede situasjoner i krisetider

Dårlig økonomi kan gi betydelige belastninger, særlig for personer med forsørgelsesansvar. Lavinntekt er ofte forbundet med dårlige boforhold, lav utdanning og svak tilknytning til arbeidslivet. Funn i rapporten *Barn, ungdom og koronakrisen*⁴⁶ viser at omtrent halvparten av alle ungdommene i studien fra lavinntektsfamilier hadde minst en volds- eller overgrepserfaring under skolenedstengningen⁴⁷ mot 15 % av ungdom i familier uten slike vansker.

Arbeidsledighet – økt arbeidsledighet rammer bredt, men skeivt

Fafo-notatet *Konsekvenser av korona*⁴⁸ ser på konsekvenser av koronapandemien for unge generelt og for unge i Viken fylkeskommune spesielt.

⁴¹ Øverli og Gundersen, 2020 *Familievernet under covid-19 Erfaringer og læring under nedstengning og en ny hverdag*

⁴² Øverli og Gundersen, 2020, s.33 *Familievernet under covid-19 Erfaringer og læring under nedstengning og en ny hverdag*

⁴³ Øverli og Gundersen, 2020, s.34 *Familievernet under covid-19 Erfaringer og læring under nedstengning og en ny hverdag*

⁴⁴ Bakken, Pedersen, v.Soest, og Sletten 2020 *Oslo-ungdom i koronatiden. En studie av ungdom under covid-19-pandemien*

⁴⁵ Bjørnset, M. 2021 *Konsekvenser av Korona. Arbeidsledighet og gjennomføring blant unge i Viken*

⁴⁶ NKVTS, 2020, s.43 *Barn, ungdom og koronakrisen*

⁴⁷ Merk at dette var et lite utvalg, N=49

⁴⁸ Bjørnset, M. 2021, s.8 *Konsekvenser av Korona. Arbeidsledighet og gjennomføring blant unge i Viken*

Røde Kors: Markant økning i antall oppdrag om økt selvmordsfare

I 2020 lette Røde Kors-frivillige etter totalt 138 mennesker registret i kategorien «Økt selvmordsfare». Dette er en markant økning fra tidligere år. Økningen er på over 50 % sammenlignet med 2019.

Kilde: Røde Kors

– Offisielle tall for 2020 fra Dødsårsaksregisteret kommer juni 2021.

Notatet viser til at grupper som allerede sto i fare for å falle ut av arbeidsmarkedet er blitt enda mer sårbare. Personer utenfor arbeidslivet, eller i gråsoner mellom ledighet og arbeid, har blitt flere. Gruppen er sammensatt, men det har oppstått en forskyvning i andelen ikke-sysselsatte til at det er blitt flere unge. Det er et skarpere skille mellom dem som har fullført videregående skole og dem som ikke har fullført. Økningen i andelen som står uten jobb hører i hovedsak til sistnevnte gruppe. Dessuten er det nå større sannsynlighet for at det har blitt en mer varig tilstand å være uten arbeid. Slik blir det en klarere todeling mellom dem som er innenfor og dem som er utenfor arbeidslivet.

Notatet trekker også frem innvandrerbefolkningen som særlig utsatte på arbeidsmarkedet generelt. I tredje kvartal 2020 utgjorde innvandrerbefolkningen⁴⁹ 9,5 % av de arbeidsledige. Arbeidsledigheten i hele befolkningen var 3,2 % i samme kvartal⁵⁰. Dette illustrerer poenget i Fafo-notatet om et økende skille mellom norsk- og utenlandsfødte før og etter pandemien. Krisen førte til en forsterket effekt for dem som allerede var utsatte på arbeidsmarkedet.

Frischsenteret har fulgt arbeidsledigheten siden mars 2020 og jobber blant annet med forskningsprosjektet *The corona crisis and its economic consequences*⁵¹ som skal avsluttes i 2022. Her ser vi de samme tendensene vist, men med en noe bredere tilnærming. Det som kjennetegner personer i de hardest rammede yrkene under pandemien er: 1) En høyere andel har ikke fullført videregående skole (på tvers av næringer) 2) De som ikke er født i Norge, er overrepresentert i de rammede næringene⁵². Det er et klart mønster at de som ikke var i jobb før krisen, har lavere jobbsannsynlighet. Det er lavere jobbsannsynlighet for kvinner enn for menn, den er fallende for eldre, og den er lavere for jobbsøkere uten fullført videregående skole og for innvandrere⁵³.

NOU 2021:2⁵⁴ viser blant annet til utfordringene i koronapandemien med hensyn til arbeidsledigheten. Den registrerte arbeidsledigheten har aldri før økt så raskt som den gjorde de første ukene etter den nasjonale nedstengningen i mars 2020. I den første perioden økte ledigheten mest blant personer i 20-årene, i desember var andelen som var registrert som arbeidssøkende, størst i

⁴⁹ SSB definerer her innvandrer til å være person som er født i utlandet av utenlandsfødte foreldre.

⁵⁰ Fjerde kvartal 2020 var fordelingen 9,2% arbeidsledighet blant innvandrere (de to klart største gruppene er EU-land i Øst-Europa og Asia) mot 3,9% av befolkningen totalt

⁵¹ <https://www.frisch.uio.no/english/projects/?view=project&pid=1137>

⁵² Raam, O. 21.10.2020 Koronaledige etter 22 uker – hvem er (ikke) tilbake i jobb. Presentasjon på Frischwebinar (ca. 30 min ut i sendingen)

⁵³ Basert på data fra mars til august 2020.

⁵⁴ NOU 2021:2 s.42–43 Kompetanse, aktivitet og inntektssikring. Tiltak for økt sysselsetting

20- og 30-årene. NOU-en drar frem gruppene personer med lav inntekt, personer med kort utdanning, unge og innvandrere som de med størst sannsynlighet for å bli permittert eller oppsagt i starten av krisen. Det vises også til vanskelighetene for grupper med lav attraktivitet i arbeidsmarkedet med å komme i jobb igjen, blant annet ved at det var en klar nedgang i antall ledige stillinger i 2020. Det vises videre til at mange av dem som ikke hadde vært ute i arbeidslivet før koronapandemien traff samfunnet, sliter med å komme seg inn i arbeidslivet. Konkurransen har blitt hardere. Utenforskapet knyttes til helse, kompetanse samt langtidsledighet.

Fafo-notatet, som det ble referert til innledningsvis i denne delen, advarer mot langtidskonsekvenser for unge uten mye arbeidserfaring som faller utenfor arbeidsmarkedet. Det anslås også at konsekvensene for arbeidsmarkedet vil vare lenge etter at det har blitt kontroll på smitten og tiltakene letter. Notatet viser til at *«kandidater som blir ferdig med sin utdanning i nedgangstider, har betydeligere dårligere lønn i flere tiår senere sammenlignet med kandidater som blir ferdig i gode tider»*⁵⁵.

Fritidsaktiviteter viktig for livstilfredshet

Covid-19-pandemien gir muligheter for å kontrollere antakelser som man tidligere har hatt vedrørende organiserte fritidsaktiviteter. I artikkelen *Livstilfredshet blant ungdom før og under covid-19-pandemien*⁵⁶ peker forfatterne på at studien kan tyde på at sosiale forskjeller kan

reduseres ved å inkludere barn og ungdom fra ressursvake hjem i fritidsaktiviteter. Artikkelen ser på de sosiale ulikhetene i forbindelse med tiltakene under pandemien. Resultatene som brukes i artikkelen, viser at den sosiale ulikheten i livstilfredshet minsket blant unge under pandemien. De som var mest fornøyde før, har blitt mindre fornøyde. Denne «utjevningen» av livstilfredshet antas å basere seg på at ungdom i familier med et høyt ressursnivå oftere deltar i organisert idrett og andre fritidsaktiviteter. Da dette ble stengt ned under pandemien, førte det til nedgang i livstilfredshet. Resultatene kan derfor tolkes til å støtte betydningen av deltakelse i organiserte fritidsaktiviteter. Disse aktivitetene medfører ofte høye utgifter og har bidratt til å forsterke og synliggjøre sosioøkonomiske skiller.

Det er her fritidsklubbene kan komme inn, som et lavkosttilbud. NOVA har nylig gitt ut rapporter om fritidsklubbenes betydning for ungdom. Selv om forskningen ble utført før nedstengningen, ses funnene som aktuelle i lys av smittevernrestriksjonene. Forskerne mener nedstengningen av ungdomsklubbene har vært et tap for ungdommene, og peker særlig på den gruppen unge som ikke har det så bra hjemme⁵⁷. I motsetning til andre organiserte fritidsaktiviteter er det en mer blandet gruppe ungdommer som bruker fritidsklubber. Fritidsklubber kan være med på å bidra til en utjevning av sosiale skiller, noe som vanskeliggjøres under en nedstengning.

⁵⁵ Bjørnset, M. 2021, s.5 Konsekvenser av Korona. Arbeidsledighet og gjennomføring blant unge i Viken

⁵⁶ v.Soest, T. et.al. 16.6.2020 Livstilfredshet blant ungdom før og under covid-19-pandemien

⁵⁷ Balci, S. 10.2.2021. Stengt fritidsklubber har vært et stort tap for ungdommer

ELDRE – vedlikehold av en sunn hverdag



Mens barn og unge blir sett på som den mest sårbare gruppen for sekundærkonsekvenser av covid-19, er eldre mest utsatte for primærkonsekvenser. Alvorlighetsgraden i sykdomsforløpet for covid-19 øker med alderen og med underliggende sykdommer⁵⁸. I forbindelsen med tiltakene for å holde de eldre trygge har det blitt uttrykt bekymring for Eldres psykiske helse og livssituasjon under pandemien, særlig knyttet til isolasjon og ensomhet⁵⁹. I arbeidet med denne rapporten har Røde Kors ikke kommet over ferdigstilt forskning i Norge når det gjelder indirekte konsekvenser av covid-19-pandemien for eldre. Det kan foreløpig virke som om kvantiteten av forskningen på eldre og koronapandemien er mindre enn på barn og unge.

Eldre og (psykisk og fysisk) helse

Kompetansesentret for aldring og helse gir en oversikt over kvalitetssikret forskning og fagstoff. En del forskning er utført utenfor Norge, og en del er på gang i norske fagmiljøer⁶⁰. Selv om forskningen er gjort utenfor Norge, kan man anta at noe vil ha overføringsverdi til norske forhold. For eksempel er en amerikansk oppfølgingsstudie gjort med et utvalg av 93 eldre i april og mai 2020. Den samme gruppen ble intervjuet seks–ni måneder før pandemien. Her finner studien påvirkning på psykiske helse i den eldre befolkningen i pandemiens tidlige fase og en sammenheng mellom ensomhet og depresjon. Styrken i personens opplevde nærhet til familie eller venner hadde betydning for hvorvidt personen opplevde å bli deprimert som en følge av å være isolert. De som hadde nære relasjoner, opplevde at større grad av isolasjon førte til depresjoner. Den viser også at de eldre i studien er ganske tilpasningsdyktige og bruker mer tid på

Erfaringer fra Røde Kors Besøktjeneste

Vinduslykke

«Vinduslykke» er en aktivitet der Røde Kors arrangerer konserter eller andre tilstelninger utenfor for eksempel et helse- og omsorgssenter, slik at beboerne kan se arrangementet fra vinduet. Dette har blitt en populær aktivitet det siste året, da den er godt tilpasset smittevernstiltak og kan gjennomføres på en trygg måte.

«Skjeva på dørå»

Frivillige i Haugesund Røde Kors har startet opp den kreative og smittevernvennlige aktiviteten «Skjeva på dørå». Aktiviteten går ut på å levere et godt måltid til personer som ellers ville vært deltakere i aktiviteter som arrangeres på omsorgsboliger.

Ringevenn

Som en konsekvens av smitteverntiltak ble Ringevenn, en besøksvennvariant helt uten fysisk kontakt, satt i verk. I Oslo Røde Kors ble alle besøksvertene som ventet på å få en fysisk besøksvenn kontaktet i april og desember og spurt om de, som et raskere alternativ, ønsket en ringevenn. Ved årsslutt hadde besøktjenesten 18 aktive ringevennkoblinger (fra Oslo Røde Kors årsrapport 2020, fra besøktjenesten).

Kilde: Røde Kors

⁵⁸ FHI 2021 [Råd og informasjon til risikogrupper og pårørende](#)

⁵⁹ Erzeid, H. 20.4.2020 [Forsker bekymret for eldre i korona-isolasjon: – Frykter de blir mer ensomme](#)

⁶⁰ Se Aldring og helse. Nasjonal kompetansetjeneste. 2021. [Forskning og fagstoff og Covid-19 i sykehjem](#)

sosiale medier for å holde kontakten med sitt nettverk⁶¹.

Røde Kors' rapport «*Såne små ting som å holde hender, det gjør så mye med hele deg*». Eldre menneskers hverdag under koronapandemien om eldres hverdag og livskvalitet under pandemien kom ut i starten av mars 2021. Rapporten gir en grundig innsikt i hvordan eldre på 80 år og eldre opplevde pandemiens første runde. Funnene i rapporten viser at majoriteten har redusert omfanget av sosial kontakt med familie og venner på grunn av pandemien, og de oppgir at de har mindre sosial kontakt enn de ønsker å ha. Ensomhet har økt noe siden mars 2020. 29 % av de spurte følte seg ensomme ofte eller av og til før korona, og 34 % svarer at de ofte eller av og til føler seg ensomme nå under pandemien. I FHIs undersøkelse, som det vises til tidligere i rapporten, fremkommer det også at ensomheten er noe større blant eldre over 75 år enn i aldersgruppen under.

I Røde Kors' undersøkelse, fremkommer det at situasjonen er verst for dem som hadde det van-

skelig fra før. Ensomheten er større blant dem som oppgir lav tilfredshet med livet. 44 % i denne gruppen følte seg ensomme før pandemien og 65% i denne gruppen føler seg ensomme i dag. Ensomheten er også større i gruppen eldre som bor alene. 41 % i denne gruppen svarte at de ofte eller av og til følte seg ensomme før pandemien. 48 % føler seg ensomme i dag.

70 % av respondentene til Røde Kors deltok i trening og fysisk aktivitet utenfor hjemmet før pandemien. De fleste har redusert omfanget av fysisk aktivitet, og over halvparten forteller at de er mindre fysisk aktive enn de ønsker å være. Forskere advarer mot manglende fysisk aktivitet. De understreker at å være fysisk inaktiv har større konsekvenser for eldre enn for yngre, og at manglende fysisk aktivitet kan ha konsekvenser for både fysisk og psykisk helse⁶². Å komme i gang (igjen) med fysisk aktivitet er en utfordring for alle, og det er derfor grunn til å være observant på om de eldre klarer å bygge seg opp til det aktivitetsnivå de hadde før pandemien.

⁶¹ Krendl, A.C. og Perry, B.L. 2020 [The impact of sheltering-in-place during the COVID-19 pandemic on older adults' social and mental well-being](#)

⁶² Balci, S., 2020 [Inaktivitet er vår tids tause morder](#)

INNVANDRERBEFOLKNINGEN



Smittetrykket har vært særlig stort blant noen innvandrergupper⁶³. Det er satt ned en ekspertgruppe som har som mandat å levere vurderinger, forslag og tiltak for å redusere koronasmitte i innvandrerbefolkningen⁶⁴. I rapporten fremmes blant annet behov for målrettede informasjonskampanjer der tema som sosialt press (om sosialisering) adresseres. Dette overlapper med indirekte konsekvenser av koronapandemien.

Eksempler på konkrete bekymringer i hverdagslivet

Rapporten *Informasjon og tiltak rettet mot innvandrerbefolkningen i forbindelse med covid-19*⁶⁵ har som formål å se på informasjonsformidlingen til utsatte grupper i innvandrerbefolkningen i forbindelse med covid-19-pandemien. Her kan vi ta med oss noen lærdommer fra organisasjoner som jobber tett på ulike grupper i innvandrerbefolkningen.

Det er mange som sliter psykisk. I rapporten fortelles det om minoritetskvinner som trenger å snakke om økonomi, munnbind, ensomhet og hva de kan gjøre for å komme seg ut og treffe folk. Noen har store utfordringer når det gjelder å gjennomføre smitteverntiltakene. Et eksempel er en familie på 12 der alle unntatt en fikk korona. Å isolere seg i en trangbodd situasjon er en stor utfordring. Det fortelles også om personer med innvandrerbakgrunn som jobber i utsatte yrker som buss- og taxisjåfører, og som opplever mye angst for smitte. I dagens samfunn glemmer også mange av oss lett at noen må gjøre harde økonomiske prioriteringer hver dag. Rapporten forteller om personer som må prioritere mat fremfor for munnbind og antibac⁶⁶.

Covid-19 fikk konsekvenser for nyankomnes introduksjon til Norge

En undersøkelse utført av Fafo⁶⁷ har kartlagt kommunenes opplærings- og oppfølgingsarbeid overfor nyankomne flyktninger og sett på hvordan innvandrere ble påvirket av koronapandemien i de tolv ukene etter nedstengningen 12. mars 2020. I denne perioden måtte kommunene gå over til mer bruk av digitale verktøy. Manglende digital infrastruktur og kompetanse blant både ansatte og deltakere var en utfordring. Et flertall av kommunene rapporterer om lav digital kompetanse blant deltagerne. Dette bidro til lavere kvalitet på introduksjonsarbeidet enn ønskelig i perioden.

Videre fant rapporten at språkpraksis og arbeidspraksis var krevende å gjennomføre. Dette førte til at tilbudet falt bort og / eller at kvaliteten på tilbudet gikk ned i flere kommuner. Et flertall mistet praksisplassene sine midlertidig eller permanent som en konsekvens av nedstengningen. Norskopplæring og grunn- og videregående⁶⁸ opplæring ble også rammet av kutt og dårligere kvalitet i de fleste kommuner. Overgangen til digitale plattformer rammet særlig dem med minst skolegang og minst digitale ferdigheter.

Regjeringen har i to omganger utvidet Introduksjonsprogrammet⁶⁹ for dem som er i sluttfasen av programmet, både fordi pandemiltakene kunne påvirke læringsutbyttet og fordi den høye arbeidledigheten kunne føre til at det ble vanskeligere å komme i jobb. Det som ellers kunne blitt negative indirekte konsekvenser av covid-19-tiltakene, kan på denne måten motvirkes ved at de som nærmer seg slutten av Introduksjonsprogrammet får anledning til å fortsette noe lengre. Likevel er det en

⁶³ IMDI 2020 [Smittesituasjonen blant innvandrere og lokalt informasjonsarbeid](#) Nedlastet 4.2.2021

⁶⁴ Kunnskapsdepartementet 4.12.2020 [Forslag til tiltak for å redusere Covid-19-smitte blant innvandrere](#)

⁶⁵ Skogheim, R., Orderud, G., Ruud, M.E., og Sørholt, S. 2020 [Informasjon og tiltak rettet mot innvandrerbefolkningen i forbindelse med Covid-19](#)

⁶⁶ Skogheim, R., Orderud, G., Ruud, M.E., og Sørholt, S., 2020 [Informasjon og tiltak rettet mot innvandrerbefolkningen i forbindelse med Covid-19](#)

⁶⁷ Kavli, H.C., og Lillevik, R. 2020 s.33 [Vi har nå holdt hjulene i gang. Kommunenes integreringsarbeid under koronautbruddet](#)

⁶⁸ Grunn- og videregående opplæring har i større grad blitt opprettholdt i perioden, om enn i redusert grad

⁶⁹ [Prop. 78 L \(2020–2021\)](#)

fare for at de med lav digital kompetanse og lavt språknivå får et mindre utbytte av introduksjonsprogrammet enn tidligere, noe som senere kan forplante seg til arbeidsliv og inntektsnivå, og gi fare for utenforskap.

Økende utfordringer på arbeidsmarkedet for innvandrerbefolkningen

Siden covid-19-pandemien kom til Norge har andelen arbeidsledige i innvandrerbefolkningen gått opp, se også tidligere avsnitt om arbeidsløshet. Dette kan spesielt ramme personer med lav formell kompetanse og liten yrkeserfaring⁷⁰. Et presset arbeidsmarked gjør at det blir vanskeligere for innvandrerbefolkningen å komme i jobb. Tall fra SSB viser at antallet arbeidsledige innvandrere, samt

andel ledige i befolkningen, er tilnærmet fordoblet fra 4. kvartal 2019 til 4. kvartal 2020⁷¹.

En mulig konsekvens av arbeidsløshet for innvandrere som ønsker familiegjenforening, er at de ikke klarer å oppfylle kravet til tidligere eller fremtidig inntekt. Det har vært en politisk diskusjon rundt dette⁷². I budsjettforliket mellom regjeringen og Fremskrittspartiet ble det i desember 2020 enighet om at inntektene fra deltakelse i introduksjonsprogrammet ikke lenger skal regnes som inntekt i forbindelse med søknad om familiegjenforening. Dette kan også påvirke muligheten for familiegjenforening for mange, med de negative følgene det kan ha å leve i en uklar og uviss situasjon, og med bekymringer for familiemedlemmer langt borte.

Integreringsfeltet i Røde Kors

Røde Kors har gjennom sine aktiviteter på integreringsfeltet fått innblikk i hvordan koronapandemien påvirker deltakere i aktivitetene. Her presenteres noen erfaringer:

Deltakere er redde for å «falle av» egen språklig og faglig utvikling da introduksjonsprogram og norskkurs i lengre perioder har vært gjennomført som selvstudier eller videoundervisning.

Sosial nedstengning har vært ekstra vanskelig for deltakere med få eller ingen nærkontakter og lite nettverk. Ensomhet er utbredt, og mange forteller at de opplever fysiske plager, tungsinn, angst og depresjon.

For mange deltakere har norsktrening hos Røde Kors i perioder med sosial nedstengning vært det eneste møtepunkt med andre mennesker.

Det er mangel på helseinformasjon på et tilgjengelig språk. Informasjon på morsmål, informasjon ut

formet med et enkelt språk og i form av bilde, lyd og video, både på norsk og på morsmål, er et udekket behov.

Andre Røde Kors' erfaringer på integreringsfeltet:

Siden nedstengning i mars 2021 har frivillige gjort en stor innsats med koronatilpasning av aktiviteter. Norsktraining har foregått i mindre grupper, utendørs og digitalt. I aktivitetene Flyktningguide og Vennefamilie har man «møttes» over video, telefon og utendørs.

Nasjonalt og lokalt har Røde Kors delt helseinformasjon til målgruppen; gjennom nasjonale videokampanjer, Refugee Buddy-app og mange gode, lokale tiltak.

Røde Kors ser en reduksjon i antall deltakere i noen av integreringsaktivitetene, samtidig melder deltakere at betydningen av aktiviteter er enda større enn før pandemien.

Kilde: Røde Kors

⁷⁰ Prop. 78 L (2020–2021) s.5 og 6

⁷¹ SSB, 11.2.2021 Registrerte arbeidsledige blant innvandrere Tabell 2

⁷² Stortinget. Dokument 15:1088 (2020–2021) Skriftlig spørsmål fra Karin Andersen (SV) til justis- og beredskapsministeren

ANDRE SÄRBARE GRUPPER



Bruk av isolasjon for innsatte i norske fengsler under debatt

Sivilombudsmannen gjennomførte 12.3.–14.5.2020 en undersøkelse som er beskrevet i rapporten *Ivaretagelse av innsatte i fengsel under covid-19-pandemien*⁷³. Undersøkelsen viser en rekke begrensninger i innsattes hverdag begrunnet i smittevern.

Eksempler er stopp i undervisning, midlertidig besøksforbud, og sterk reduksjon eller stopp i aktiviteter og arbeid. Kompenserende tiltak ble innført, men rapporten viser at mange likevel opplevde at de var mer innelåst på cella enn ellers, eller at de ikke fikk benyttet seg av de kompenserende tiltakene. Det kanskje mest inngripende tiltaket var isolasjon, og da særlig den rutinemessige 14-dagerskarantenen som ble innført for nyinnsatte. Dette tiltaket ble frarådet av helsemyndighetene, men likevel innført av kriminalomsorgen i perioden.

Det er i rapporten fremmet bekymring om at innsatte ikke fikk god nok tilgang til helsehjelp og tilsyn, og at isolasjonsskader og psykiske påkjenninger som følge av karantene og isolasjon ikke har fått nok oppmerksomhet⁷⁴.

Det er blitt innført en midlertidig lovendring⁷⁵ for å avhjelpe negative konsekvenser av covid-19, som blant annet begrenser bruken av rutinemessig karantene. Det er verdt å merke seg at statistikk fra kriminalomsorgen viser at isolasjon (ute-lukkelse fra fellesskap) blant innsatte ligger på et noe høyere nivå nå enn før covid-19-pandemien (dette inkluderer covid-19 relatert isolasjon), selv etter «toppen» i perioden april–mai⁷⁶. Økt isolas-

Erfaringer fra Røde Kors' tilbudene Nettverk etter soning og Visitortjenesten

Røde Kors erfarer fra egne aktiviteter at koronatil-takene særlig får to negative konsekvenser. Mer isolasjon av innsatte og vanskeligere å sikre en god tilbakeføring til samfunnet etter soning.

Tiltakene for å ivareta smittevern i fengselet har innebåret at de innsatte er mye mer isolert. De pårørende har i mindre grad fått tilgang til fengslet, og Visitortjenesten har mistet sin tilgang.

Tiltakene for å unngå smitte har ført til at innsatte i mindre grad får permisjoner som kan gjøre dem klare for et liv utenfor murene. De eksterne aktørene som jobber for å tilrettelegge for tilbakeføringen får heller ikke tilgang til fengslene, og dermed dårligere forhold for å gjøre sitt arbeid. I starten av pandemien ble svært mange løslatt på kort tid uten at disse hadde hatt anledning til å planlegge tilbakeføringen til samfunnet. En konsekvensene av dette var at løslatte sto på bar bakke og for eksempel ikke hadde penger til mat. Røde Kors startet på bakgrunn av dette matutdeling gjennom Nettverk etter soning.

Kilde: Røde Kors

⁷³ Sivilombudsmannen, juni 2020 *Ivaretagelse av innsatte i fengsel under covid-19-pandemien*

⁷⁴ Sivilombudsmannen, juni 2020, s.6 og s.40 *Ivaretagelse av innsatte i fengsel under covid-19-pandemien*

⁷⁵ [Prop. 36 L \(2020–2021\)](#)

⁷⁶ Kriminalomsorgen, 2021 s.2 *Statistikk over isolasjon i kriminalomsorgen desember 2020*

jon i fengsel som en følge av covid-19-pandemien er også i tråd med Røde Kors' erfaringer (se boks ovenfor). Det er viktig å merke seg at isolasjon i fengsel er mer total enn i eget hjem og derfor har større konsekvenser for psykisk og fysisk helse.

Overraskende lite spredning av smitte i gatemiljøet, men likevel grunn til bekymring

Ved utbruddet av covid-19-pandemien var det stor bekymring for at personer i rusmiljøet skulle smittes, gitt at de ofte har underliggende somatiske og psykiske lidelser som ville sette de i risikogruppen. Både i Norge og internasjonalt er det funnet overraskende lite smitte i rusmiljøene⁷⁷. Dette er imidlertid et mønster som vi ser indikasjoner på kan snu seg. I romjulen erfarte St. Olavs hospital i Trondheim en oppblussing av covid-19-viruset i rusmiljøet i Trondheim⁷⁸. Nylig kom det nyheter

om utbrudd av covid-19 i rusmiljøet i København⁷⁹. Det vil være viktig å følge med på denne situasjonen fremover.

Rusavhengige personer er en gruppe som kan bli rammet hardt av de mange smitteverntiltakene. Det er foreløpig ikke gjort mye forskning på dette området, men fagpersoner⁸⁰ ved Oslo universitetssykehus uttrykker bekymringer knyttet til gruppen. Disse bekymringene omfatter konsekvensene av nedstrengning av lavterskeltilbud og stopp i arbeids- og aktivitetstilbud. Dette kan igjen føre til tapt inntekt, økt alkoholbruk under stress og kriser samt overgang til sterkere rusmidler når tilgangen på cannabis og kjente rusmidler er redusert. Mange i denne gruppen er ikke tilgjengelige på digitale plattformer, noe som gjør åpne lavterskeltilbud enda viktigere.

⁷⁷ Grinde, M. 7.1.2021 [Forsker på lite smitte blant rusavhengige](#) Nedlastet 8.2.2021

⁷⁸ Tilseth, T.O., 28.12.2020 [Flere personer i rusmiljøet smittet](#) Nedlastet 8.2.2021

⁷⁹ Sirum-Eikre, M. 1.2.2021 [Bekymring i Oslo etter koronautbrudd i rusmiljø i København](#) Nedlastet 23.2.2021

⁸⁰ Oslo Universitetssykehus 28.4.2020 [Hvordan prioriteres ruspasienter under Covid-19?](#) Nedlastet 8.2.2021

SAMMENDRAG

Pandemien har hatt store økonomiske og humanitære konsekvenser i Norge, ikke bare for dem som har vært syke med covid-19. Unge og eldre som har vært mer ensomme, barn som har blitt utsatt for overgrep under nedstengningen og mennesker som har mistet jobben vil være preget av konsekvensene av pandemien i svært lang tid fremover.

Når pandemien tilsynelatende går inn i en annen fase våren 2021, må vi som samfunn gjøre en kraftig innsats for å rette opp i de negative humanitære konsekvensene som har utviklet seg siden den første nedstengningen. I denne rapporten har Røde Kors gjennomgått sentral forskning for å få en så helhetlig oversikt som mulig over de negative konsekvensene og hvem som rammes. Noe forskning predikerer langtidskonsekvenser, mens det på andre områder er vanskeligere å si hvordan smitteverntiltakene påvirker ulike gruppers humanitære behov. På de fleste områder er det derfor behov for mer forskning.

Det er i arbeidet med rapporten funnet mest litteratur knyttet til alderssegmentet barn og unge. Det er positivt at det har blitt forsket på barn og unges situasjon under covid-19-pandemien. Økende ensomhet blant barn og unge har vært en bekymring i perioder med nedstengninger og smitteverntiltak, og undersøkelser viser at det er flest i denne gruppen som har følt seg ensomme. Flere forskere og fagpersoner påpeker dessuten at manglende eller redusert sosial interaksjon kan ha negative konsekvenser for barn og unges psykiske helse og utvikling også på lengre sikt. Enkelte fagpersoner er bekymret for at medikamentbruken skal øke for å prøve å reparere psykiske tilstander hos unge, heller enn at aktivitet og sosial interaksjon er virkemidlene.

Et annet stort faremoment som forskningen viser, er at barn og unge i de mest sårbare situasjonene blir enda mer utsatte. Barn og unge med funksjon-

De siste 20 årene har andelen respondenter som har oppgitt psykisk uhelse ligget mellom 9 til 12%, mens i nov–des 2020 lå andelen på tilnærmet 17% (FHI). Andelen i SSBs undersøkelse i mars 2020 lå på 18%.

– Dette er en økning på ca. 265 000 individ

snedsettelse er mer utsatte for vold og overgrep i perioden med nedstengninger enn de uten funksjonsnedsettelse. I en studie forteller en av tre ungdom med funksjonsnedsettelse eller ADHD/ADD om vold- og overgrepserfaringer i perioden med nedstengninger og skolene var stengt. Om lag en av seks ungdommer uten funksjonsnedsettelse rapporterer om dette i samme studie. 80 % av de som opplevde fysisk eller psykisk vold under nedstengningen, hadde opplevd det tidligere. Jenter er særlig utsatte for overgrep over nett. Nettovergrep ser ut til å ha økt i denne perioden, for over halvparten, skjedde det for første gang under pandemien. Erfaringer med vold og overgrep skaper sår det vil ta tid å lege og dette arbeidet må prioriteres fremover.

Studenter har måttet ta mer enn sin del av belastningen når det gjelder smitteverntiltak. Studentene som nå er inne i sitt andre semester på universiteter og høyskoler har ennå ikke fått studere under normale forhold. Undervisningen det siste året har i stor grad foregått digitalt. Forskning viser at studenter, på lik linje med barn og unge, opplever økt ensomhet med de følger det får for deres utvikling og fremtidige psykiske helse. I tillegg viser den ferske årlige undersøkelsen Studiebarometeret at rundt 70 % mener de har fått et dårligere læringsutbytte. Knytter vi dette til

et tøffere arbeidsmarked, der unge er en svært utsatt gruppe, og forskning som viser at de som entrer arbeidsmarkedet i krisetider erfaringsmessig har betydeligere dårligere lønn i flere tiår senere, kan det være grunn til å sette inn ekstra tiltak for denne gruppen i årene som kommer.

Uttrykket «krisen rammer bredt, men ulikt» leses i flere rapporter i litt ulike versjoner. En gjenganger er at de som har det vanskelig får det verre. Dette gjelder også sosioøkonomiske forhold. Arbeidsledighetstall viser at de som allerede er utenfor, får større problemer med å komme inn på arbeidsmarkedet. Personer med lav inntekt, kort utdanning, unge og innvandrere er de som har størst sannsynlighet for å bli permittert eller oppsagt i starten av krisen. Innvandrere har hatt tilleggsutfordringer knyttet til et kvalitetsmessig dårligere introduksjonsprogram, der de med lavest utdanning, dårligst språkforståelse og minst digital kompetanse ble rammet hardest. Pandemien har dermed skapt et etterslep på integreringsfeltet som det kan bli utfordrende å ta igjen.

Barn fra familier med lavere sosioøkonomisk status fikk det vanskeligst under hjemmeskolen. De hadde større problemer knyttet til tilgang på utstyr og fasiliteter som internett, PC og plass hjemme, samt de fikk mindre hjelp av foreldrene til skolearbeidet. Sånn sett har smitteverntiltakene bidratt til å befeste og forsterke ulikheter når det gjelder alt fra læringsmiljø til arbeidsmuligheter

og deltakelse i fritidsaktiviteter. Mer forskning er etterlyst for å lære mer om hvilke konsekvenser pandemien har for ulike sosioøkonomiske lag i befolkningen.

Eldre er de som er mest utsatt for helsemessige konsekvenser av covid-19, og i pandemiens tidlige fase ble de fleste tiltak rettet inn mot å isolere de eldre fra alle andre i samfunnet. Eldre har derfor vært utsatt for mye alenetid, enten på sykehjem uten kontakt med familie eller i egne hjem uten kontakt med noen. De eldre har dessuten hatt svært begrensede muligheter for å delta i organisert fysisk aktivitet og har ofte ikke kunnet komme seg ut alene. Manglende fysisk aktivitet har større betydning i høy alder, og det kan tyde på at vi i tiden fremover vil få en eldre befolkning i dårligere fysisk form enn det vi har hatt i årene forut for pandemien.

Som denne rapporten har vist, har det vært gjort mye og god forskning når det gjelder de humanitære konsekvensene i kjølvannet av pandemien. Samtidig er det behov for mer forskning fremover. Det er stor usikkerhet med tanke på de langsiktige konsekvensene. Imidlertid vet vi likevel nok til å konkludere med at den humanitære situasjonen i Norge er mer alvorlig enn den har vært på lenge. Det viktigste denne rapporten viser er at det er behov for ekstraordinære tiltak for å få vårt samfunn på rett kjøll igjen.

LITTERATURLISTE

Aasaaren, G., Aas, E.U., og Solfeld, H.J. 2021 3 av 5 studenter føler seg mer ensomme under pandemien *Universitas* <https://universitas.no/sak/67687/3-av-5-studenter-foler-seg-mer-ensomme-under-pande/>
Publisert 25.11.2020

Aldring og helse. Nasjonal kompetansetjeneste. Sist lest 22.feb 2021 *Forskning og fagstoff*
<https://www.aldringoghelse.no/koronaviruset/forskning-og-fagstoff/>

Bakken, A., Pedersen, W., v.Soest, T., og Sletten, M.A. (2020) *Oslo-ungdom i koronatiden. En studie av ungdom under covid-19-pandemien* NOVA-rapport 12/2020 <https://fagarkivet.oslomet.no/bitstream/handle/20.500.12199/4221/NOVA-rapport-12-2020.pdf?sequence=1&isAllowed=y>

Balci, S., (11.11.2020) *Inaktivitet er vår tids tause morder* Oslomet. Forskningsnyheter.
<https://www.oslomet.no/forskning/forskningsnyheter/inaktivitet-og-eldre-under-koronaepidemien>

Balci, S. (10.2.2021). *Stengte fritidsklubber har vært et stort tap for ungdommer.* Oslomet Forskningsnyheter.
<https://www.oslomet.no/forskning/forskningsnyheter/stengte-fritidsklubber-et-stort-tap-for-ungdommer>

Bekkehus, M., v.Soest, T, Fredriksen, E., (2020) Psykisk helse hos ungdom under covid-19 – Ensomhet, venner og sosiale medier *Tidsskrift for Norsk psykologiforening, Vol.57* (nummer 7)
<https://psykologtidsskriftet.no/vitenskapelig-artikkel/2020/06/psykisk-helse-hos-ungdom-under-covid-19>

Bjørnset, M. (2021) *Konsekvenser av Korona. Arbeidsledighet og gjennomføring blant unge i Viken*
Fafo-notat 2021:04 <https://www.fafo.no/images/pub/2021/10341.pdf>

Bufdir (1.7.2020) *Likestillingskonsekvenser av covid-19 og tiltak mot pandemien* Rapport https://bufdir.no/globalassets/global/nbbf/funksjonsnedsettelse/likestillingskonsekvenser_av_covid_19_og_tiltak_mot_pandemien_funksjonsnedsettelse.pdf

Bufdir (11.12.2020) *Statusrapport 10 Utsatte barn og unges tjenestetilbud under Covid-19-pandemien*
https://bufdir.no/globalassets/global/nbbf/bufdir/utsatte_barn_og_unges_tjenestetilbud_under_covid_19_pandemien_statusrapport_10.pdf

Bufdir (29.1.2021) *Statusrapport 11 Utsatte barn og unges tjenestetilbud under Covid-19-pandemien*
<https://www.regjeringen.no/contentassets/07a94a46945c43408c50a168e540079d/statusrapport-11-29.01.21.pdf>

Davan, L.B. og Eriksen I.M. (2020) *Tap og tillit Ungdoms livstilfredshet og samfunnsdeltagelse under pandemien*
NOVA-rapport 13/20 Velferdsforskningsinstituttet NOVA OsloMet <https://fagarkivet.oslomet.no/bitstream/handle/20.500.12199/6413/NOVA-Rapport-13-2020%20.pdf?sequence=1&isAllowed=y>

Erzeid, H. 20.4.2020 *Forsker bekymret for eldre i korona-isolasjon: – Frykter de blir mer ensomme* Oslomet
Forskningsnyheter <https://www.oslomet.no/forskning/forskningsnyheter/eldre-isolasjon-korona-frykter-de-blir-mer-ensomme>

FHI (17.12.2020) *Livskvalitet og psykisk helse under koronaepidemien november-desember 2020* <https://www.fhi.no/div/helseundersokelser/fylkeshelseundersokelser/livskvalitet-og-psykisk-helse-under-koronaepidemien--nov-des-2020/>

FHI 2021 *Råd og informasjon til risikogrupper og pårørende* <https://www.fhi.no/nettpub/coronavirus/fakta/risikogrupper/?term=&h=1#begrunnelse-for-ny-vurdering> (Publisert 4.3.2020 Oppdatert 16.2.2021)

Grinde, M. (7.1.2021) *Forsker på lite smitte blant rusavhengige* Rus & Samfunn <https://www.rus.no/aktuelt/forsker-pa-lite-smitte-blant-rusavhengige-article2267-934.html> Nedlastet 8.2.2021

Hafstad, G.S. og Augusti, E-M., (2020) *Barn, ungdom og koronakrisen. En landsomfattende undersøkelse av vold, overgrep og psykisk helse blant ungdom i Norge våren 2020. Delrapport 1 av 3 NKVTS Rapport nr. 2* https://www.nkvts.no/content/uploads/2020/12/Rapport_2-20.pdf

Hovdhaugen, E. 2021 *Koronahverdagen 2020* Presentasjon NOKUT, Studiebarometeret, Oslo <https://www.nokut.no/globalassets/studiebarometeret/2021/hoyere-utdanning/presentasjon-studiebarometeret-2020.pdf>

IMDI (12.11.2020) *Smittesituasjonen blant innvandrere og lokalt informasjonsarbeid* <https://www.imdi.no/om-imdi/aktuelt-na/smittesituasjonen-blant-innvandrere-og-lokalt-informasjonsarbeid/> Nedlastet 4.2.2021

Kavli, H.C., og Lillevik, R. (2020) *Vi har nå holdt hjulene i gang. Kommunenes integreringsarbeid under korona-utbruddet.* Fafo-rapport 2020:16 https://www.imdi.no/contentassets/4f1fe3b7d6bd48fcbef07d2ac7dc83a6/vi_har_naa_holdt_hjulene_i_gang.pdf

Kolberg, M., Olsson, S.V., Elster, K., Lote, P.A., Mjaaland, O., og Åsali, S. Første tilfelle av koronasmitte i Norge NRK <https://www.nrk.no/norge/forste-tilfelle-av-koronasmitte-i-norge-1.14920058> Publisert 26.2.2020

Krendl, A.C. og Perry, B.L. (2020) The impact of sheltering-in-place during the COVID-19 pandemic on older adults' social and mental well-being. *J Gerontol B Psychol Sci Soc Sci.* 2020. <https://academic.oup.com/psych-socgerontology/article/76/2/e53/5890805>

Kriminalomsorgen (2021) *Statistikk over isolasjon i kriminalomsorgen desember 2020* <https://www.kriminalomsorgen.no/getfile.php/4798556.823.qtppl7pkkzlwpp/Statistikk+isolasjon+desember+2020.pdf>

Kunnskapsdepartementet (2020) *Forslag til tiltak for å redusere Covid-19-smitte blant innvandrere.* Rapport fra ekspertgruppe. <https://www.imdi.no/globalassets/dokumenter/ekspertgruppe-rapport---forslag-til-tiltak-for-a-redusere-covid-19-smitte-blant-innvandrere.pdf>

Lunde, C. (2021, februar) *Ensomhetens pandemi.* Foredrag. Røde Kors Nasjonalkontoret, Oslo.

NKVTS (2020) <https://www.nkvts.no/content/uploads/2020/03/Psykososiale-konsekvenser-av-koronapandemien-for-barn-og-voksne.pdf> Publisert 23.3.2020

NKVTS (6.4.2020) Korona, smitteverntiltak og voldsutsatte <https://www.nkvts.no/aktuelt/korona-smittevern-tiltak-og-voldsutsatte/>

NOU 2021:2 (2021) *Kompetanse, aktivitet og inntektssikring. Tiltak for økt sysselsetting.* Arbeids- og sosialdepartementet <https://www.regjeringen.no/contentassets/2943e48dbf4544b8b5f456c850dcccbe/no/pdfs/nou202120210002000dddpdfs.pdf>

Nøkleby, H., Berg, R.C., Muller, A. E., og Ames, H., MR (2021) *Hurtigoversikt. Konsekvenser av covid-19 på barn og unges liv og helse* FHI-rapport <https://www.fhi.no/globalassets/dokumenterfiler/rapporter/2021/konsekvenser-av-covid-19-pa-barn-og-unges-liv-og-helse-rapport-2021.pdf>

Opinion (24.1.2021) *Psykisk belastende for stadig flere* Norsk koronamonitor Opinion AS <https://opinion.no/2021/01/psykisk-belastende-for-stadig-flere/>

Oslo Universitetssykehus (2020) *Hvordan prioriteres ruspasienter under Covid-19?* <https://oslo-universitetssykehus.no/fag-og-forskning/nasjonale-og-regionale-tjenester/tsb/nasjonal-kompetansetjeneste-tsb/vare-prosjekter/nasjonalt-ledernetttverk-i-tsb/hvordan-prioriteres-ruspasienter-under-covid-19#endringer-i-aktivitet-i-helsetjenester-etter-covid--19> (Publisert 28.4.2020 Oppdatert 6.1.2021)

Prop. 36 L (2020-2021) *Midlertidig lov om endringer i straffegjennomføringsloven (tiltak for å avhjelpe negative konsekvenser av covid-19)* Justis- og beredskapsdepartementet <https://www.regjeringen.no/contentassets/973fc992e07043d38985843b256e1b75/no/pdfs/prp202020210036000dddpdfs.pdf>

Prop. 78 L (2020-2021) *Endringer i midlertidig lov om tilpasninger i introduksjonsloven for å avhjelpe konsekvenser av utbrudd av covid-19 (integreringspakke II)* Kunnskapsdepartementet <https://www.regjeringen.no/contentassets/af8aa0debab04d53a9f6e5b86e22e6c5/no/pdfs/prp202020210078000dddpdfs.pdf>

Raam, O. 21.10.2020 *Koronaledige etter 22 uker – hvem er (ikke) tilbake i jobb.* Presentasjon på Frischwebinar https://www.frisch.uio.no/om-oss/Nyheter/pdf/2020/2020_10_21_raam_m_fler_hvem_er_ikke_tilbake_paa_jobb.pdf

Røde Kors (2021) «*Sånne små ting som å holde hender, det gjør så mye med hele deg*». Eldre menneskers hverdag under koronapandemien. URL: kommer

Røde Kors (2017) *Sosial Puls* <https://www.rodekors.no/contentassets/bc8ae399af1e47d68eb122f8ccdc0bd6/sosial-puls.pdf>

Sirum-Eikre, M. (1.2.2021) *Bekymring i Oslo etter koronautbrudd i rusmiljø i København* NRK <https://www.nrk.no/norge/bekymring-for-korona-i-rusmiljo-etter-utbrudd-i-kobenhavn-og-london-1.15351874>

Sivilombudsmannen (2020) *Ivaretagelse av innsatte i fengsel under covid-19-pandemien* <https://www.sivilombudsmannen.no/wp-content/uploads/2020/06/Innsattes-forhold-i-fengsel-under-covid-19.pdf>

Skogheim, R., Orderud, G., Ruud, M.E., og Sørholt, S. 2020 *Informasjon og tiltak rettet mot innvandrerbe-
folkningen i forbindelse med Covid-19*. NIBR-rapport 2020:27 [https://fagarkivet.oslomet.no/bitstream/han-
dle/20.500.12199/6506/NIBR-rapport%202020-27.pdf?sequence=1&isAllowed=y](https://fagarkivet.oslomet.no/bitstream/handle/20.500.12199/6506/NIBR-rapport%202020-27.pdf?sequence=1&isAllowed=y)

SSB Livskvalitet i Norge 2020 [https://www.ssb.no/sosiale-forhold-og-kriminalitet/artikler-og-publikasjoner/
livskvalitet-i-norge-2020](https://www.ssb.no/sosiale-forhold-og-kriminalitet/artikler-og-publikasjoner/livskvalitet-i-norge-2020) (Publisert 7.10.2020 Endret 23.10.2020)

SSB *Registrerte arbeidsledige blant innvandrere* <https://www.ssb.no/innvarb/> (Oppdatert 11.2.2021)

Stortinget. Dokument 15:1088 (2020-2021) *Skriftlig spørsmål fra Karin Andersen (SV) til justis- og beredskaps-
ministeren* [https://www.stortinget.no/no/Saker-og-publikasjoner/Sporsmal/Skriftlige-sporsmal-og-svar/
Skriftlig-sporsmal/?qid=83161&fbclid=IwAR1C7HU007c2Kx5CP0jtzMRGIG9uid0O5lgJfXCD_34hKd-
81qe0qOl4t2OU](https://www.stortinget.no/no/Saker-og-publikasjoner/Sporsmal/Skriftlige-sporsmal-og-svar/Skriftlig-sporsmal/?qid=83161&fbclid=IwAR1C7HU007c2Kx5CP0jtzMRGIG9uid0O5lgJfXCD_34hKd-81qe0qOl4t2OU)

Tilseth, T.O. (28.12.2020) *Flere personer i rusmiljøet smittet* St.Olavs Hospital [https://stolav.no/Sider/Titalls-per-
soner-i-rusmilj%C3%B8et-smittet.aspx?fbclid=IwAR3V0IJVEtXRDZPZJWeW9-JerbtIkeTkom4DooyUnl-
GRNOBAapl6aEldWEg](https://stolav.no/Sider/Titalls-per-soner-i-rusmilj%C3%B8et-smittet.aspx?fbclid=IwAR3V0IJVEtXRDZPZJWeW9-JerbtIkeTkom4DooyUnl-GRNOBAapl6aEldWEg)

v.Soest, T. et.al. (2020) *Livstilfredshet blant ungdom før og under covid-19-pandemien*. *Tidsskriftet*. doi:
10.4045/tidsskr.20.0437. Den Norske Legeforening. [https://tidsskriftet.no/2020/06/originalartikkel/livstil-
fredshet-blant-ungdom-og-under-covid-19-pandemien](https://tidsskriftet.no/2020/06/originalartikkel/livstil-fredshet-blant-ungdom-og-under-covid-19-pandemien)

Øverli, I.T. og Gundersen, T. 2020 *Familievernet under covid-19 Erfaringer og læring under nedstengning og en
ny hverdag* NOVA-notat 3/2020 [https://fagarkivet.oslomet.no/bitstream/handle/20.500.12199/6492/NO-
VA-Notat-3-2020.pdf?sequence=1&isAllowed=](https://fagarkivet.oslomet.no/bitstream/handle/20.500.12199/6492/NO-VA-Notat-3-2020.pdf?sequence=1&isAllowed=)



Besøksadresse Hausmanns gate 7, 0186 Oslo Postadresse Postboks 1, Grønland, 0133 Oslo
Telefon (+47) 22 05 40 00 E-post post@redcross.no